



重病复发!
赔付额最高
300%

Singlife Multipay Critical Illness II

凭借一份可**多次赔付**的重大疾病保险计划，助您在**疾病的不同阶段**保持坚韧，从容应对每一次突如其来的挑战。



即使疾病复发， 也能从容应对 健康挑战

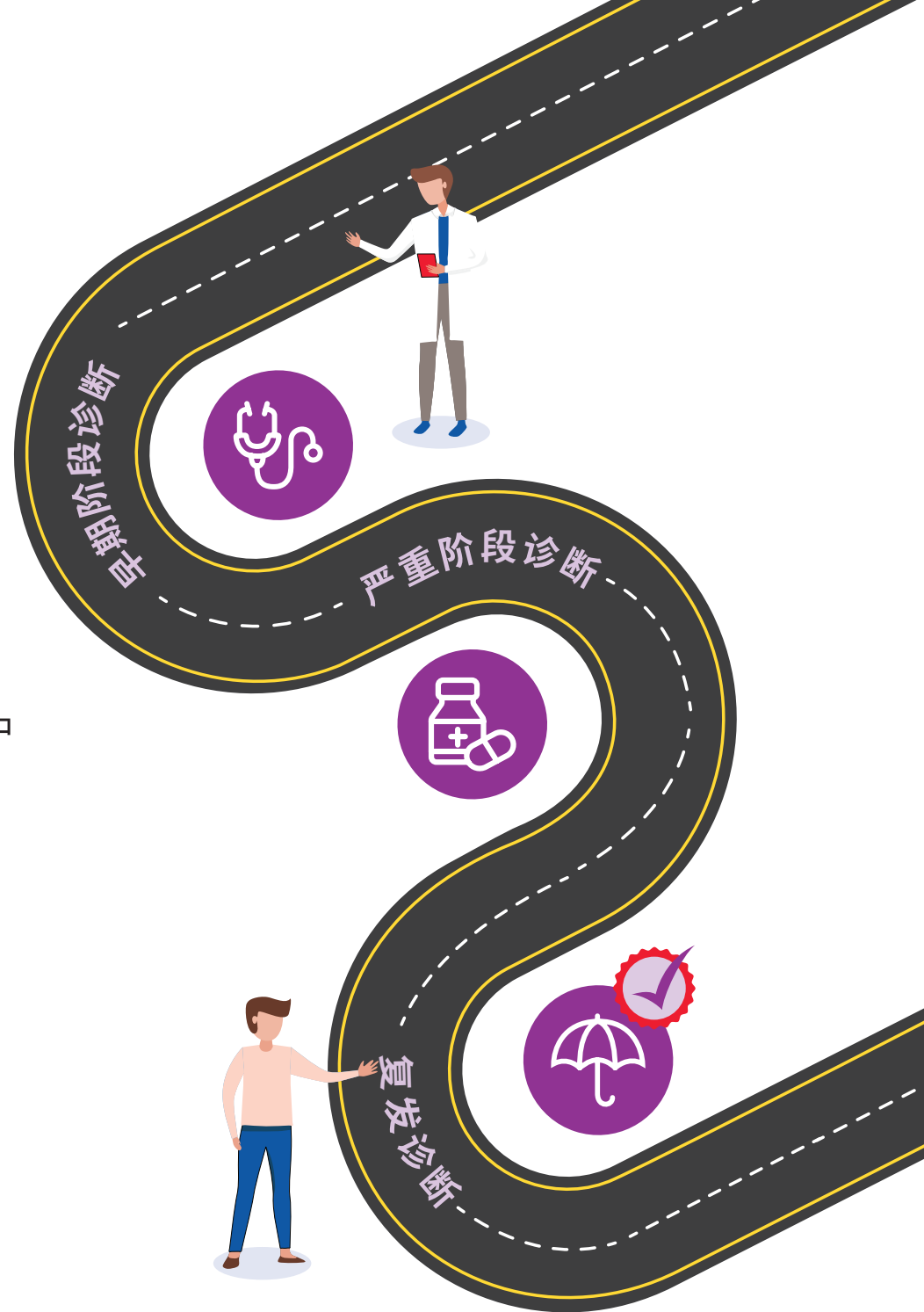
有了 **Singlife Multipay Critical Illness II**,

您的保障不会因一次确诊而终止。

无论是早期、中期还是严重阶段，您都可以在 **135 种病症**中
得到承保，确诊后依然享有持续保障，并提供**多次赔付**。

即使重病复发，您仍能持续获得保障。

首次确诊重病保障承保范围内的严重阶段重病后**无需支付
保费**，您可以完全专注于康复，无需担心费用。



保障和特点

Singlife Multipay Critical Illness II 为您在各个疾病阶段提供支持，给予您灵活、持续的保障。无论是刚被诊断的新疾病，还是复发病症，该计划都能为您提供持续性的财务保护。



多重赔付及更多保障

您可针对不同重病**获得多次赔付**，**总赔付额高达保额的 900%**。当您首次被诊断罹患重疾后，便无需再支付保费。这意味着您可以专注于康复，无需担心保费的同时，仍获得保障。



不同阶段的全面保障

承保范围涵盖 **135 种疾病以及早期、中期和严重阶段重病**²，以确保您获得周全保障。



防范重病复发

若受保人被确诊罹患 6 种特定严重阶段重症或 6 种复发重症中的任何一种，在重病复发保障下，每次符合合理赔条件的索赔可获赔**保额的 150%**，最多可获赔两次，最高赔付额为保额的 **300%**¹。



从您首次被诊断罹患重疾开始，增强您的财务保障

如果您首次被诊断罹患重疾，而该疾病属于保单中特别保障承保的6种特定病症之一，您可通过**预支护理费选择权**，将**重病复发保障转为额外赔付金**³。在最关键的时刻，这能为您提供更大的财务灵活度。



特定病情的额外赔付

对于以下任何一种情况，每位受保人**可额外获得 20% 的保额**（最高达 S\$25,000）：

- 手术切除边缘恶性肿瘤或良性肿瘤（疑似恶性肿瘤）⁴；
- 在一次入院中，入住加护病房 (ICU) 4 天或以上⁵；
- 患上特别保障承保的 34 种疾病中的任何一种（每种疾病个别赔付）。

这些保障在您的**主要重病承保范围之外**额外赔付，在困难时刻为您提供更多财务支持。



身故赔付

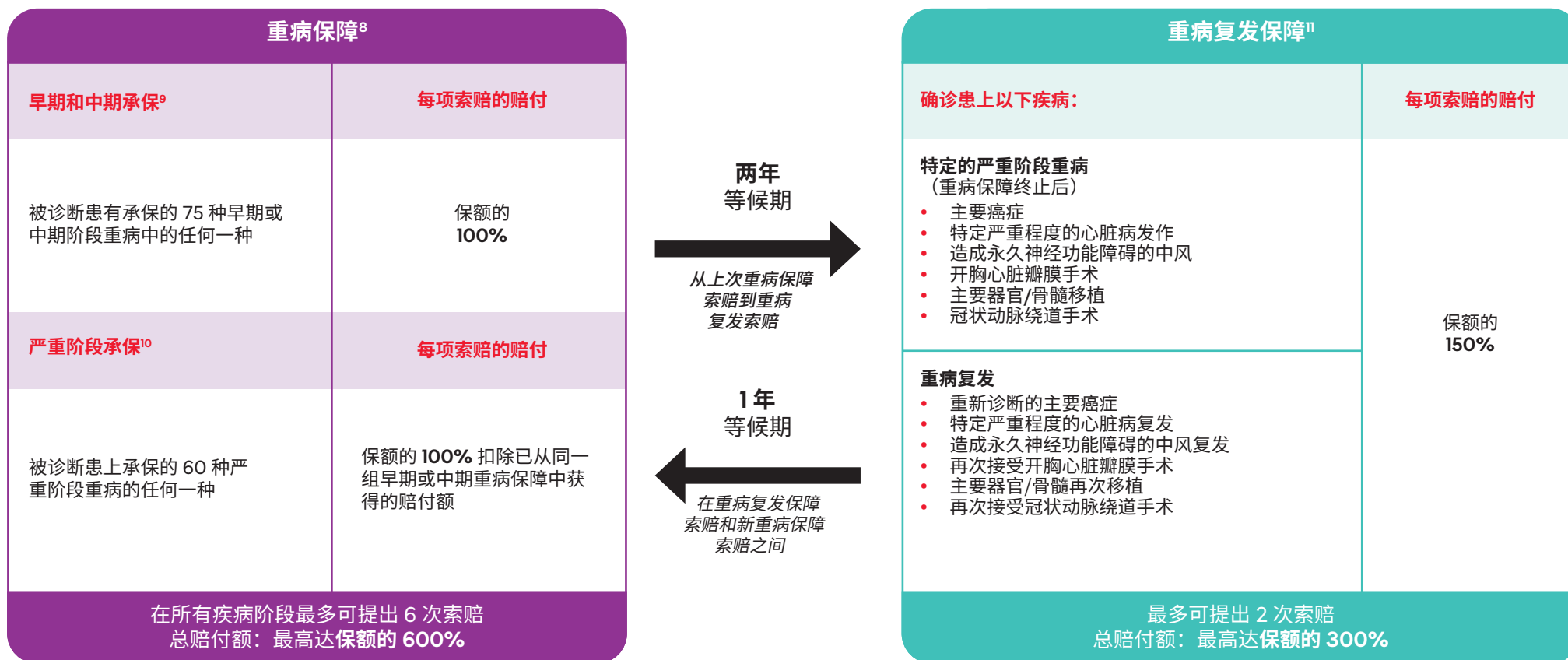
确保您的家人免受任何经济压力。如果您在承保期间不幸去世，您的家人将获得 **S\$5,000 的一次性保险金**。这笔钱可用来支付医疗或丧事费用。



灵活的保险期限和货币

您可以选择您的保期——从 10 年期到您 99 岁（以年计算），还可以选择投保的货币，可以是新加坡元、美元、英镑、欧元、澳元或港币⁷。

Singlife Multipay Critical Illness II 的保障范围



**首次确诊为严重阶段重病时：
无需支付保费 + 有资格行使预支护理费选择权**

最高总赔付额：保额的 900%

请注意以下所述的等候期：

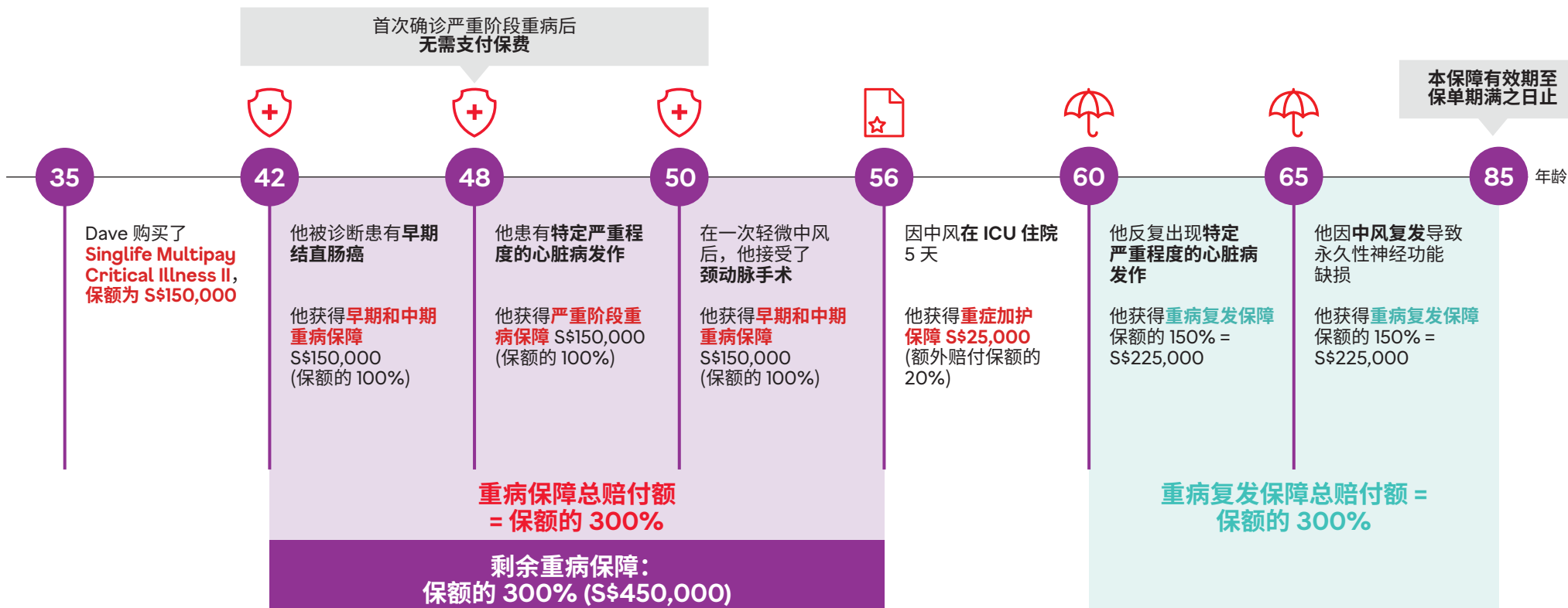
- 1) 在重病 (CI) 保障条款下，从早期和中期阶段的重病保障索赔到严重阶段的重病保障索赔都没有等候期。以下情况则有一年的等候期：
 - 在两个早期和中期阶段重病保障索赔之间；
 - 在两个严重阶段重病保障索赔之间；以及
 - 从严重阶段重病保障索赔到早期和中期阶段重病保障索赔之间。
- 2) 重病复发保障条款下，两个重病复发保障索赔之间有两年的等候期。

若想了解此计划所提供的保障和所需等候期的详情，以及所承保的早期、中期和严重阶段重病的完整列表，请参阅《产品概要》。



Singlife Multipay Critical Illness II 如何为您护航

Dave, 35 岁, 是一名讲师, 不吸烟, 有一对刚出生的双胞胎。由于需要照顾年轻的 家庭, 他希望在确诊重大疾病时拥有稳固的财务保障。为了在生活中的不确定性中获得保障, 他购买了 Singlife Multipay Critical Illness II, 保额为 S\$150,000, 保期为 50 年。他第一年的年度保费为 S\$2,640.95, 之后每年的年度保费为 S\$3,301.20。

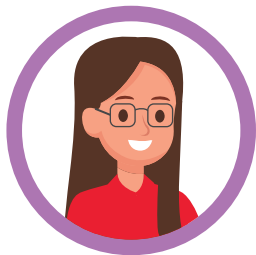


Dave 获得的保障明细:

重病保障	重症加护保障	重病复发保障
S\$450,000	S\$25,000	S\$450,000
总计: S\$925,000 (保额 + 重症加护保障的 600%)		

^S\$2,640.95 的保费已包含在当前有效的 10% 永久保费折扣基础上额外享有的 20% 首年保费折扣。

*S\$3,301.20 的保费已包含当前有效的 10% 永久保费折扣。

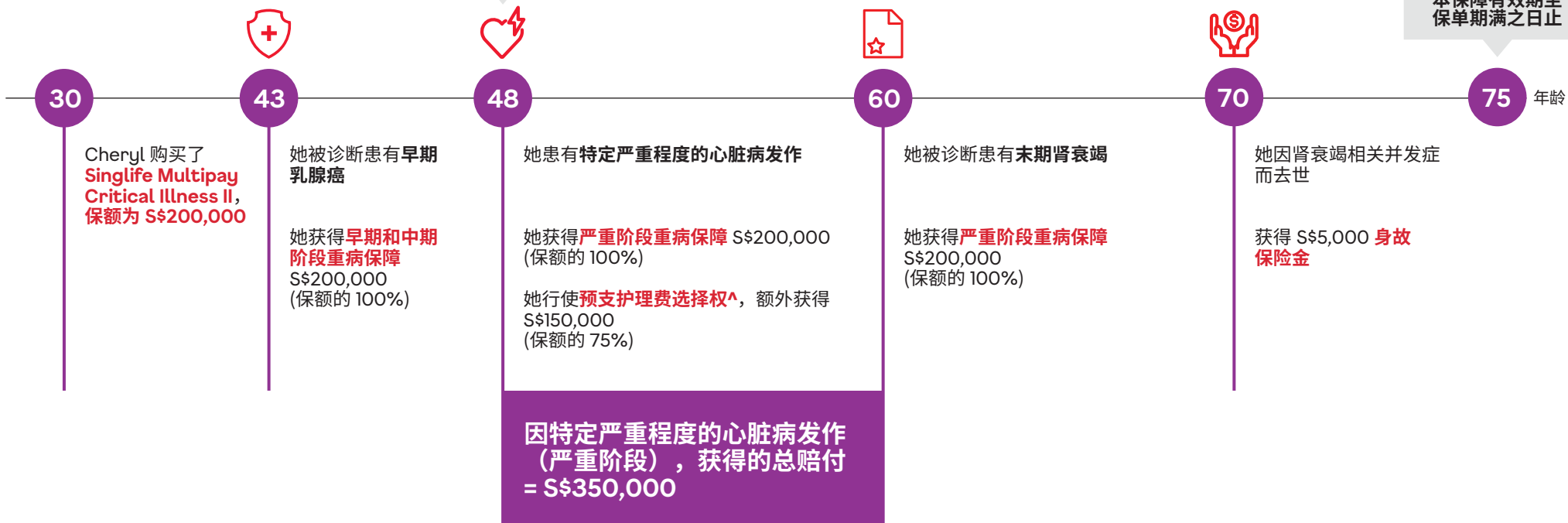


行使预支护理费选择权

Cheryl, 30 岁, 是一名制造业专业人士, 不吸烟, 最近订婚。在与未婚夫存钱购买新居的同时, Cheryl 也希望在遭遇重大疾病时获得财务保障。为了保护她的未来计划和储蓄免受意外健康开支的影响, 她购买了 Singlife Multipay Critical Illness II, 并选择 S\$200,000 保额和 45 年保期。第一年的年度保费为 S\$1,957.65[#], 之后每年的年度保费为 S\$2,447.05^{*}。

首次确诊严重阶段重病后
无需支付保费

本保障有效期至
保单期满之日止



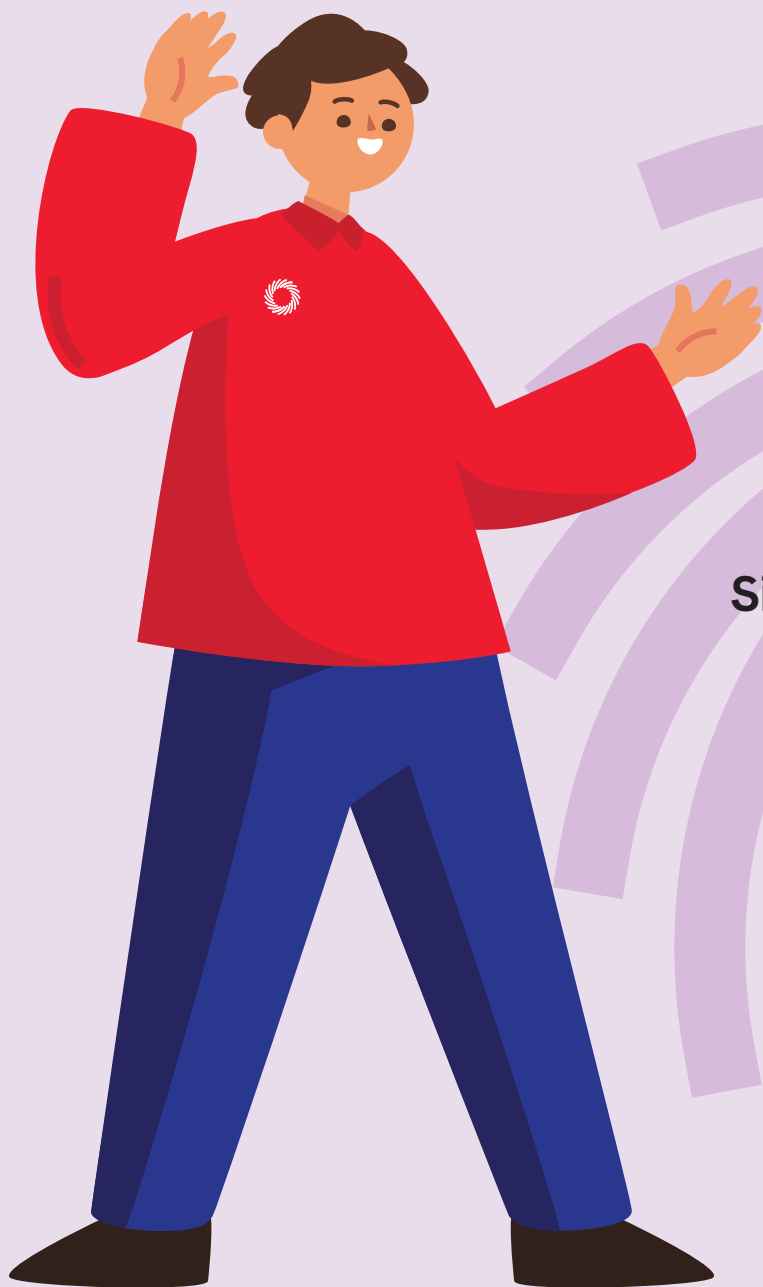
Cheryl 获得的保障明细:

 重病保障	 预支护理费选择权	 身故保障
S\$600,000	S\$150,000	S\$5,000
总计: S\$755,000 (保额 + 身故保障的 375%)		

[^]一旦行使预支护理费选择权, 重病复发保障即告终止。

[#]S\$1,957.65 的保费已包含在当前有效的 10% 永久保费折扣基础上额外享有的 20% 首年保费折扣。

^{*}S\$2,447.20 的保费已包含当前有效的 10% 永久保费折扣。



欲知更多有关
Singlife Multipay Critical Illness II 的详情，
今天就和您信任的财务顾问谈谈！

浏览 singlife.com/multipay-ci-ii
了解更多详情。

凡提及年龄之处均指下一个生日年龄。

重要注明

1. 对每次符合条件的索赔，重病复发保障赔付保额的 150%，最多可索赔两次（总赔付额不超过保额的 300%）。它涵盖六种特定的严重阶段重病及其复发，每次确诊仅可索赔一次。如果受保人被诊断患有以下病症，则适用此保障：
 - (i) 该保障所涵盖的任何一种特定严重阶段重病，但重病保障已终止；或
 - (ii) 该保障涵盖的任何一种复发重病。这项保障将在被保人获得 300% 保额的赔付，或成功行使预支护理费选择权后终止（以较早者为准）。等候期和生存期均适用。有关保障条款和条件的完整详情，请参阅《产品概要》。
2. 若想了解此计划所承保的早期、中期和严重阶段重病的完整列表，请参阅《产品概要》。
3. 如果受保人首次诊断患上预支护理费选择权所指定的任何一种严重阶段重病，就可以行使该选择权，预支护理费。如果成功行使此选择权，并且获得批准，受保人将获得 75% 保额的一次性额外赔付；重病复发保障随即终止。生存期适用于此选择权。若想了解有关预支护理费选择权的条款和条件的更多详情，请参阅《产品概要》。
4. 此项保障只允许一次索赔。额外的 20% 保额将予以赔付，每位受保人最高限额为 S\$25,000（或等值货币）。每位受保人指针对同一受保人，在本保单及所有其他保单下可获得的最高赔付金额。此项保障将在提出索赔的日期、受保人年满 85 岁的保单周年日，或保单期满时终止，以最早者为准。等候期和生存期均适用。请参阅《产品概要》以了解更多保障条款与条件的详情，包括需要动手术切除的良性肿瘤（疑似恶性肿瘤）和边缘恶性肿瘤的定义。
5. 此项保障只允许一次索赔。额外的 20% 保额将予以赔付，每位受保人最高限额为 S\$25,000（或等值货币）。每位受保人指针对同一受保人，在本保单及所有其他保单下可获得的最高赔付金额。关于入住加护病房 (ICU) 4 天或以上的保障索赔（因疾病或意外），必须是单次入住位于新加坡的医院，并被确认为必要的治疗。如果受保人能够在任何其他医疗设施得到安全和充分的治疗，入住 ICU 将不被视为必要的治疗。此项保障将在提出索赔的日期、受保人年满 85 岁的保单周年日，或保单期满时终止，以最早者为准。等候期和生存期均适用。有关保障条款和条件的更多详情，请参阅《产品概要》。
6. 如果受保人患上 34 种承保病症中的任何一种，将额外获得相当于 20% 保额的保险金，每位受保人每种病症最高可获 S\$25,000（或等值货币）。每种病症只能索赔一次，此项保障最多允许六次索赔。此项保障将在第六次提出索赔的日期、受保人年满 18 或 85 岁（视承保病症而定）的保单周年日，或保单期满时终止，以最早者为准。等候期（针对特定病症）和生存期均适用。有关保障条款和条件的更多详情，请参阅《产品概要》。
7. 如果您不是以新元投保，任何以新元为单位的保障顶限将根据我们的货币兑换率转换为您投保货币的等值金额。
8. 重病保障为早期、中期和严重阶段重病提供承保。首次确诊重病保障承保范围内的严重阶段重病后，无需支付此保单的剩余保费。重病保障的总赔付额不得超过保额的 600%。在赔付了 600% 的保额后，这项保障即告终止。
9. 如果受保人确诊患上任何一种承保的早期或中期阶段重病，将能一次性获得 100% 保额赔付。承保的每组早期和中期阶段重病只能索赔一次。这项保障的赔付额以重病保障的总赔付额为限。这项保障在重病保障终止时随即失效。等候期和生存期均适用于这项保障。有关保障条款和条件的更多详情，请参阅《产品概要》。
10. 如果受保人确诊患上任何一种承保的严重阶段重病，将能一次性获得 100% 保额赔付。承保的每组严重阶段重病只能索赔一次。承保的每组早期、中期或严重阶段重病的一次过总赔付额不得超过保额的 100%。这项保障的赔付额以重病保障的总赔付额为限。这项保障在重病保障终止时随即失效。等候期和生存期均适用于这项保障。有关保障条款和条件的更多详情，请参阅《产品概要》。

此保单由 Singapore Life Ltd. 承保。

此册子仅供参考，并未考虑任何特定人士的具体投资目标、财务状况和特殊需求。您可向 Singapore Life Ltd. 及其分销商的办事处索取一份《产品概要》。在决定是否购买产品之前，请阅读《产品概要》。在决定购买该产品之前，您不妨先向财务顾问征询建议。如果您选择不向财务顾问征询建议，请慎重考虑该产品是否适合您。

由于此产品不具备储蓄或投资功能，因此当保单到期终止或提前终止时，均不会产生任何现金价值。购买不适合您的医疗保险，可能会影响您支付未来医疗费用的能力。此册子并不是一份保险合同。有关此保单的标准条款和条件详情，请参阅相关的保单合同

此信息截至 2025 年 12 月 3 日准确无误。COMP/2025/08/MKT/500。

此广告未经新加坡金融管理局审查。此保单受由新加坡存款保险公司 (SDIC) 管理的“保单持有人保障计划”的保护。保单的承保范围将会自动确定，您无需采取进一步的行动。欲了解更多有关此保障计划所涵盖的保障类别以及承保限度（如有），请联系 Singapore Life Ltd. 或浏览新加坡人寿保险协会或 SDIC 网站（lia.org.sg 或 sdic.org.sg）。



Singlife

Singapore Life Ltd.

5 Straits View, #01-18/19, Marina One The Heart, Singapore 018935

电话: (65) 6827 9933 singlife.com

公司注册 编号 196900499K

消费税注册 编号 MR-8500166-8